



coffeeB

Globe

BEDIENUNGSANLEITUNG

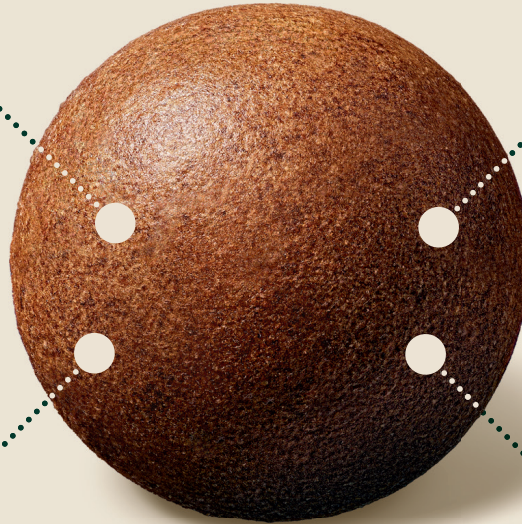
The «No Capsule» System

100%
GARDEN
COMPOSTABLE

0%
ALUMINIUM

100%
PLEASURE

0%
PLASTIC



Inhalt

| | | | |
|--|----|---------------------------------|----|
| Sicherheitshinweise | 4 | Pflege der Kaffeemaschine | 21 |
| Übersicht | 10 | Transport / Lagerung | 23 |
| Anzeige und Bedientasten | 11 | Entsorgung | 24 |
| Tastenbeleuchtung | 11 | Technische Daten | 24 |
| Inbetriebnahme | 12 | Störung | 25 |
| Leitungen spülen | 13 | | |
| Dispenser Kaffee-Ball | 13 | | |
| Kaffee beziehen | 14 | | |
| Brühprozess und Aroma- Entfaltungspause | 15 | | |
| Wassermangelanzeige | 16 | | |
| „CONTAINER“-Anzeige | 16 | | |
| Kaffeemenge programmieren | 16 | | |
| Programmierung zurücksetzen | 17 | | |
| Energiesparbetrieb | 17 | | |
| Entkalken | 17 | | |

Sicherheitshinweise

Allgemeine Hinweise

Diese Anleitung ist Bestandteil Ihres Produkts.

- ▶ Vor Aufstellung, Installation und Inbetriebnahme der Maschine sorgfältig lesen und aufbewahren.
- ▶ An jeden nachfolgenden Bediener weitergeben.

Der Hersteller haftet nicht für Schäden oder Mängel, die durch Nichtbeachten der Gebrauchsanweisung entstanden sind.

- ▶ Maschine ausschliesslich mit den dazugehörigen Kaffee-Bällen betreiben.

Bestimmungsgemässer Gebrauch

Diese Maschine darf nur wie in dieser Anleitung beschrieben angewendet werden. Andere Anwendungen sind missbräuchlich und stellen eine Gefahr dar. Diese Maschine dient zum Gebrauch im

Haushalt und ähnlichen Bereichen, wie beispielsweise:

- in Küchen für Mitarbeiter
- in Büros und anderen gewerblichen Bereichen
- in landwirtschaftlichen Betrieben
- in Hotels, Motels, Frühstückspensionen und ähnlichen Wohnumgebungen

Die Maschine ist nicht für eine gewerbliche Nutzung geeignet.

Die Maschine ist nicht für die Verwendung im Aussenbereich bestimmt.

Die Maschine darf nicht an nicht-stationären Einsatzorten (z. B. auf Schiffen, in Fahrzeugen, in Bahnen etc.) betrieben werden.

Der Hersteller übernimmt keine Haftung für Folgen aus nicht bestimmungsgemässer Verwendung.

Anforderungen an den Standort

- ▶ Maschine nur in trockenen Räumen verwenden.
- ▶ Maschine nicht in Schränken verwenden.
- ▶ Abstand von 60 cm zu Spülbecken und 50 cm zu offenem Feuer einhalten (ein Festwasseranschluss ist nicht zulässig).
- ▶ Sicherstellen, dass sich Maschine und Netzkabel nicht neben Kochplatten, Gaskochern, offenen Flammen oder ähnlichen heißen Oberflächen befinden.
- ▶ Maschine nicht auf heiße Flächen stellen.
- ▶ Maschine auf trockene, waagerechte, stabile und ebene Oberfläche stellen. Oberfläche muss gegen Hitze und Flüssigkeiten wie Wasser, Kaffee, Entkalkungslösung oder Ähnliches resistent sein.
- ▶ Nicht auf Marmorflächen oder unbehandeltes / geöltes Holz stellen (keine Haftung bei nicht entfernbaren Kaffee- oder Entkalkflecken).

Anforderungen an die Zielgruppe

Diese Maschine kann von Kindern ab 8 Jahren und älter unter Aufsicht benutzt werden, wenn sie bezüglich dessen sicheren Gebrauchs unterwiesen wurden und die daraus resultierenden Gefahren verstanden haben.

Reinigung und Wartung dürfen nicht durch Kinder vorgenommen werden, ausser sie sind 8 Jahre oder älter und werden beaufsichtigt.

Für Kinder jünger als 8 Jahre dürfen die Maschine und Anschlussleitung nicht zugänglich sein.

Personen mit eingeschränkten körperlichen, sensorischen oder geistigen Fähigkeiten oder mit mangelnder Erfahrung und mangelnden Kenntnissen müssen bei Gebrauch beaufsichtigt oder bezüglich des sicheren Gebrauchs unterwiesen werden. Sie müssen die mit dem Gebrauch verbundenen Gefahren verstanden haben.

Kinder dürfen nicht mit der Maschine spielen. Die Maschine muss ausserhalb der Reichweite von Kindern aufgestellt werden.

Anforderungen an den Nutzer

- ▶ Maschine nicht während Betrieb bewegen.
- ▶ Maschine nie ohne Wasser im Tank betreiben.
- ▶ Wassertank ausschliesslich mit frischem, kaltem Wasser füllen. Kein Mineralwasser mit Kohlensäure verwenden.
- ▶ Netzstecker aus der Netzsteckdose ziehen und Wassertank leeren, wenn die Maschine längere Zeit nicht gebraucht wird.
- ▶ Verpackungsmaterial (Plastikbeutel, Folien, Packkarton usw.) von Kindern fernhalten.
- ▶ Maschine vor dem Aufstellen auf sichtbare Schäden kontrollieren. Niemals eine beschädigte Maschine in Betrieb nehmen.

- ▶ Vor dem Anschliessen der Maschine die Anschlussdaten (Spannung und Frequenz) auf dem Typenschild mit denen der Hausinstallation vergleichen. Diese Daten müssen übereinstimmen, damit keine Schäden an der Maschine auftreten. Im Zweifelsfall eine Elektro-Fachkraft kontaktieren.
- ▶ Die elektrische Sicherheit der Maschine ist nur dann gewährleistet, wenn es an ein vorschriftsmässig installiertes Schutzleitersystem angeschlossen wird. Im Zweifelsfall die Elektroinstallation durch eine Elektro-Fachkraft prüfen lassen.
- ▶ Maschine nicht über eine Mehrfachsteckdose oder ein Verlängerungskabel an das Elektronetz anschliessen.
- ▶ Maschine ausschliesslich bei Umgebungstemperaturen zwischen +16 °C und +38 °C verwenden.
- ▶ Ausschliesslich Original-Zubehör verwenden. Wenn andere Teile verwendet werden, gehen Ansprüche aus Garantie,

Gewährleistung und/oder Produkthaftung verloren.

Anforderungen an die Reinigung

- ▶ Maschine vor jeder Umplatzierung, Reinigung oder Wartung vollständig abkühlen lassen und Netzstecker ziehen.
- ▶ Maschine weder ganz noch teilweise in Wasser oder andere Flüssigkeiten eintauchen.
- ▶ Maschine nicht unter fließendes Wasser halten.
- ▶ Zur Reinigung der Maschine lediglich saubere Reinigungsmaterialien verwenden.
- ▶ Keine starken Reinigungs- oder Lösungsmittel verwenden.
- ▶ Zur Reinigung der Leitungen in der Maschine keine Kaffeefett lösenden Reinigungsmittel verwenden.
- ▶ Weiches, feuchtes Tuch zur Reinigung der Maschinenoberfläche benutzen.

- ▶ Nur vom Hersteller empfohlene Reinigungs- und Entkalkungsmittel verwenden. Kontakt mit Augen, Haut und Oberflächen vermeiden.
- ▶ Während dem Entkalkungszyklus die Abdeckung für den Kaffee-Ball Einwurf geschlossen halten.

Restrisiken

Verletzungsgefahr durch Stromschlag

- ▶ Darauf achten, dass die Netzanschlussleitung nicht eingeklemmt wird oder an scharfen Kanten scheuert.
- ▶ Netzstecker niemals mit nassen Händen anfassen.
- ▶ Netzstecker nie am Kabel, sondern direkt am Netzstecker aus der Steckdose ziehen.
- ▶ Beschädigtes Netzkabel sofort und nur von der Servicestelle ersetzen lassen.

Verletzungsgefahr durch scharfe Kanten und Quetschen

- ▶ Bedienhebel vor dem Bedienen schliessen. Bedienhebel niemals öffnen, wenn die Maschine in Betrieb (Kaffeeausgabe, Entkalkungsvogang) ist.
- ▶ Finger nicht in die Öffnung des Kaffee-Ball Einwurfs stecken. Teile der Maschine können scharfkantig oder spitz sein.
- ▶ Beim Schliessen des Bedienhebels nicht in die Öffnung des Kaffee-Ball Einwurfs greifen.

Verletzungsgefahr durch Verbrühen

Maschinenteile und Kaffee-Bälle können während und nach dem Betrieb sehr heiss sein. Verbrennungs- und Verbrühungsgefahr an den Ausläufen. Die austretenden Flüssigkeiten und der Dampf sind sehr heiss.

- ▶ Nicht berühren.
- ▶ Bedienhebel nicht betätigen, solange die Ausgabe oder der Entkalkungsvor-

gang nicht vollständig beendet ist.

Verletzungsgefahr durch Stolpern

- ▶ Sicherstellen, dass Netzanschlussleitung nicht herabhängt.

Verletzungsgefahr durch Berühren spannungsführender Teile

- ▶ Gehäuse der Maschine nicht öffnen.
- ▶ Elektrischen und mechanischen Aufbau nicht verändern.

Verletzungsgefahr durch Schäden an der Maschine

- ▶ Maschine nicht verwenden, nachdem sie heruntergefallen ist, bei Maschinenstörung, bei beschädigtem Netzkabel oder bei sonstigen Beschädigungen.
- ▶ Netzstecker sofort ziehen, wenn Störungen, Schäden oder Anomalien (z. B. Schmorgeruch) auffallen.
- ▶ Bei Störungen, Maschine von einer Servicestelle prüfen lassen.

Beschädigungsgefahr der Maschine durch Überhitzung

- ▶ Ausreichende Be- und Entlüftung der Maschine gewährleisten. Maschine während des Betriebs nicht mit Tüchern oder Ähnlichem bedecken.



Helpcenter

www.coffeeb.ch/helpcenter



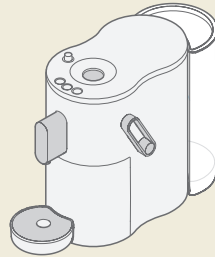
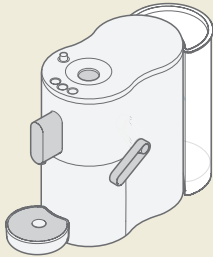
Descaling

www.coffeeb.ch/descaling

Die Kaffeemaschine wird mit geschlossenem Bedienhebel geliefert.

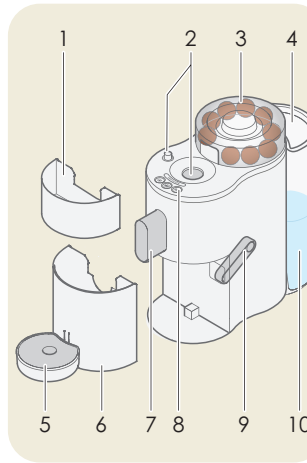
Bedienhebel geschlossen

Bedienhebel offen



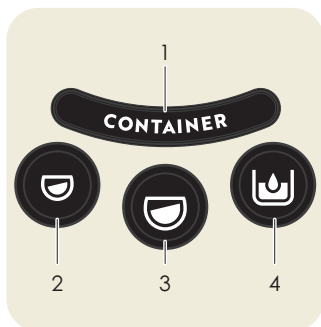
Technische Änderungen vorbehalten. Die in dieser Bedienungsanleitung verwendeten Illustrationen sind stilisiert und zeigen nicht die Originalfarben der Maschine. Ihre Maschine kann farblich abweichen.

Übersicht



- 1 **Auffangbehälter (CONTAINER)** für Kaffee-Bälle, abnehmbar
- 2 **Abdeckung Einwurf Kaffee-Ball**
- 3 **Dispenser Kaffee-Ball**
- 4 **Wassertankdeckel**, abnehmbar
- 5 **Abtropfschale** mit Abtropfgitter, abnehmbar, höhenverstellbar
- 6 **Auffangbehälter (CONTAINER)** für Restwasser
- 7 **Auslauf**
- 8 **Bedientasten**
Funktionen (Seite 11)
- 9 **Bedienhebel** zum Einfüllen der Kaffee-Bälle
- 10 **Wassertank** 1.3 l

Anzeige und Bedientasten



1 "CONTAINER"-Anzeige

Zeigt an, ob der Auffangbehälter für die Kaffee-Bälle und das Restwasser geleert werden müssen.

Erlischt nur, wenn der Auffangbehälter für min. 8 Sekunden aus der Maschine entfernt wurde.

Wird der Auffangbehälter während einem laufenden Prozess herausgezogen, unterbricht dieser sofort. Der Prozess läuft weiter, wenn der Auffangbehälter wieder richtig eingesetzt ist.

2 Espresso-Taste

Mittlere Tasse (40 ml), programmierbar

3 Lungo-Taste

Grosse Tasse (110 ml), programmierbar

4 Reinigungs-Taste

Spült die Leitungen.

Tastenbeleuchtung

Alle Tasten

Leuchten: Die Kaffeemaschine ist betriebsbereit.

Leuchten nicht: Die Kaffeemaschine ist im Energiesparbetrieb. Eine beliebige Taste drücken oder den Bedienhebel sanft schliessen.

Kaffee-Taste

Leuchtet: Brühvorgang läuft.

Blinkt: Aufheizen, Programmierung der Kaffeemenge läuft.

Lungo-Taste ☕ und Reinigungs-Taste 🚰 blinken: Ausdampfprogramm läuft.

Reinigungs-Taste 🚰

Leuchtet blau: Wassermangel.

Blinkt rot während des Bezugs: Maschine entkalken.

Leuchtet rot: Elektronik- oder Temperatur-Fehler.

Blinkt violett: Entkalkungsvorgang läuft.

Leuchtet violett: Zeigt Wassertankwechsel während des Entkalkungsvorganges an.

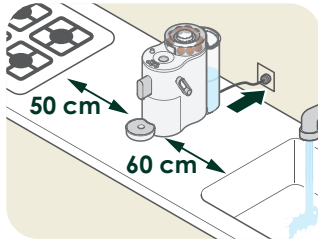
Blinkt violett/rot: Entkalkungsvorgang durch Netzunterbrechung abgebrochen. Maschine spülen.

„CONTAINER“-Anzeige

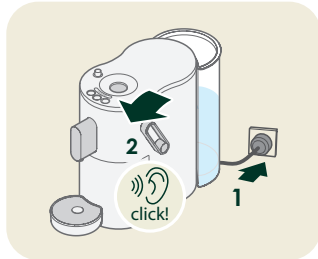
Leuchtet orange: bis zu 9 Kaffee-Bälle / ca. 0.4 l Wasser im Auffangbehälter Kaffee-Ball und Restwasser.

► Den Auffangbehälter für min. 8 Sekunden aus der Kaffeemaschine entfernen, leeren und die Kaffee-Bälle entsorgen.

Inbetriebnahme



- ▶ Die Kaffeemaschine auf eine trockene, wasserfeste und wärmebeständige Standfläche stellen.
- ▶ Die Kaffeemaschine nicht direkt auf Marmor oder Holz stellen (Gefahr von Kaffee-/Entkalkerflecken).
- ▶ Abstand von 60 cm zu Spülbecken und 50 cm zu offenem Feuer einhalten.



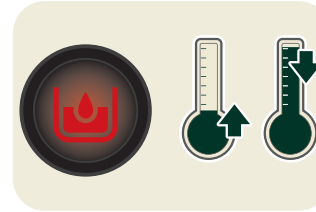
- ▶ Den Wassertank reinigen und mit kaltem Wasser füllen.
- ▶ Den Netzstecker in eine geerdete Steckdose einstecken.

Alle Tasten leuchten für 1 Sekunde auf.

Falls der Bedienelement noch nicht nach unten gedrückt ist:

- ▶ Den Bedienelement nach unten drücken, um die Brüheinheit zu schließen.

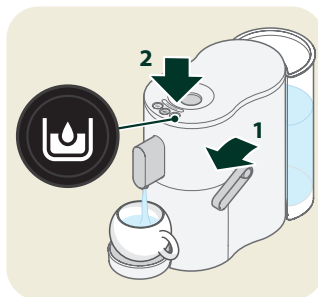
Die Leitungen mindestens 2 x spülen (Seite 13).



Ist die Temperatur der Kaffeemaschine unter 5 °C oder sehr hoch, kann sie nicht gestartet werden und die Reinigungstaste leuchtet rot.


- ▶ Die Kaffeemaschine 30 Minuten bei Zimmertemperatur aufwärmen lassen oder
- ▶ Die Kaffeemaschine abkühlen lassen.

Leitungen spülen




Um die Funktionsfähigkeit der Maschine zu erhalten, die Maschine nach 10 Kaffeeausgaben spülen.

Falls der Spülvorgang nicht beginnt:

- ▶ Den Wassertank herausnehmen und erneut aufsetzen.
- ▶ Die Reinigungs-Taste  drücken.


Das aus der Kaffeemaschine austretende Spülwasser ist leicht trüb. Dies ist prozessbedingt, es besteht kein Handlungsbedarf.

- ▶ Eine Tasse unter den Auslauf stellen.
- ▶ Den Bedienhebel sanft nach unten drücken.
- ▶ Die Reinigungs-Taste  drücken.

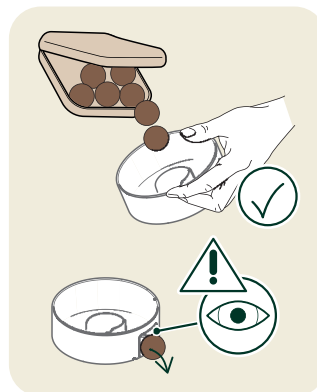
Der Spülvorgang startet.

Pro Spülgang werden 50 ml Wasser gespült.

Nach Beendigung des Spülvorgangs wechselt die Maschine in den Bereitschaftsmodus.

- ▶ Den Vorgang bei der Erstinbetriebnahme wiederholen.
- ▶ Um den Spülvorgang vorzeitig zu unterbrechen, die Reinigungs-Taste  erneut drücken.

Dispenser Kaffee-Ball



Im Kaffee-Ball Dispenser können die Kaffee-Bälle auf der Maschine gelagert und ausgegeben werden.

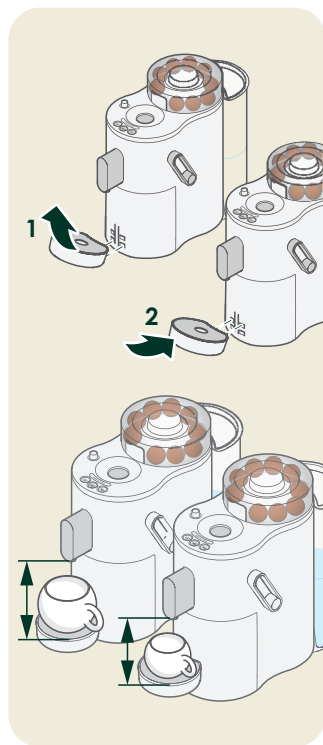
- ▶ Den Dispenser vor dem ersten Gebrauch mit Spülwasser **reinigen und trocknen**.
- ▶ Den Dispenser-Deckel öffnen.
- ▶ Den Dispenser mit der Öffnung nach oben etwas schräg halten, die Öffnung mit einem Finger zuhalten.
- ▶ Den Dispenser mit bis zu 9 Kaffee-Bällen füllen.



Der Einfurf des Kaffee-Balls funktioniert auch per Hand (ohne Dispenser)

- ▶ Den Dispenser-Deckel schließen.
- ▶ Den Dispenser auf die Kaffeemaschine setzen und so ausrichten, dass die Öffnung zum Einwurf für den Kaffee-Ball ausgerichtet ist.
- ▶ Den Dispenser drehen, um den Kaffee-Ball herausrollen zu lassen.

Kaffee beziehen



Pro Tasse Kaffee wird ein Kaffee-Ball benötigt.

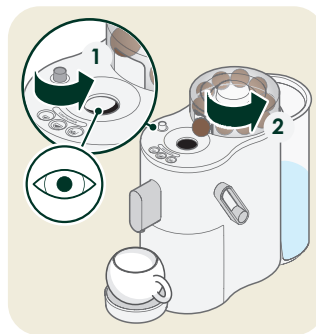
- ▶ Nach längeren Pausen die Leitungen spülen.

Je nach Fassengröße die Abtropfschale anpassen:

- ▶ Die Abtropfschale schräg nach oben ziehen und entfernen.
- ▶ Die Abtropfschale wieder einhängen.

Je näher die Tasse am Auslauf steht, desto schöner wird die Crema.

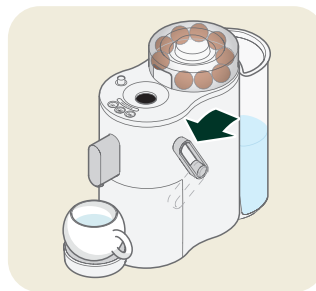
Tipp: Die Tasse und die Kaffeemaschine vorwärmen – dazu die Reinigungstaste drücken, um die Kaffeemaschine zu spülen.



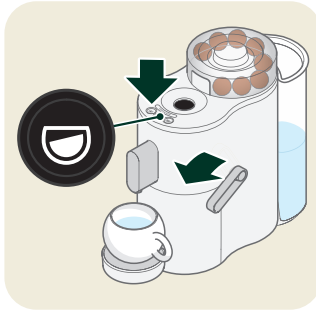
Kaffee-Ball einfüllen

- ▶ Die Tasse unter den Auslauf stellen.
- ▶ Den Knopf drehen, um die Abdeckung für den Einwurf des Kaffee-Balls zu öffnen.
- ▶ Den Dispenser-Deckel drehen, um einen Kaffee-Ball in den Einwurf fallen zu lassen oder einen Kaffee-Ball von Hand einzuwerfen.

Die Abdeckung für den Einwurf des Kaffee-Balls kann während des Kaffeebezugs geöffnet bleiben.



- ▶ Den Bedienelement sanft nach unten drücken.



Kaffee ausgeben

- ▶ Kaffeetaste drücken:

- ☉ Espresso:
mittlere Tasse (40 ml)
- ☉ Lungo:
grosse Tasse (110 ml)

Die Kaffeemaschine heizt auf. Der Kaffee-Ball wird über 10 Sekunden mit heissem Wasser gewaschen und aufgestochen.

Der Brühprozess startet.

Nach dem Kaffeebezug schwenkt der Bedienhebel automatisch nach oben und der Kaffee-Ball fällt in den Auffangbehälter.

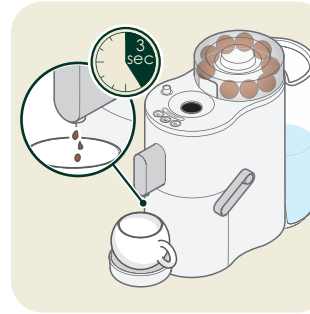
- ▶ Den Bedienhebel während des Bezugs nicht manuell öffnen!
- ▶ Den Auffangbehälter erst nach der Öffnung der Brühkammer entfernen.

Bälle mit einem Riss dürfen verwendet werden.

Gebrochene und gebrühte Bälle NICHT verwenden!

Nicht aufgestochene und trockene Kaffee-Bälle können erneut verwendet werden.

Brühprozess und Aroma-Entfaltungspause



Durch die Aroma-Entfaltungspause entfaltet Ihr Kaffee mehr Aroma.

Bei Kaffeemengen bis zu 80 ml wird zunächst eine kleine Menge Flüssigkeit ausgegeben.

Dann beginnt die Aroma-Entfaltungspause und die Ausgabe stoppt für 3 Sekunden.

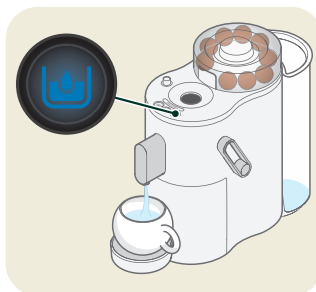
Danach wird die Ausgabe fortgesetzt.

Die Ausgabe stoppt automatisch oder vorzeitig durch erneutes Drücken der Taste.

Die Aroma-Entfaltungspause ist abhängig von der Ausgabemenge und nicht an einzelne Tasten gebunden.

Bei der Programmierung der Tasten (Seite 16) bleibt die Aroma-Entfaltungspause bis zu einer Ausgabemenge von 80 ml bestehen. Bei Ausgabemengen über 80 ml wird keine Aroma-Entfaltungspause durchgeführt.

Wassermangelanzeige



Wenn der Wassertank leer ist, leuchtet die Reinigungs-Taste blau.

- ▶ Den Wassertank mit frischem Wasser füllen und Reinigungs-Taste drücken.

Die Maschine dispensiert die fehlende Getränkemenge.

Falls innerhalb von 5 Minuten keine Interaktion erfolgt, wird der Kaffee-Ball ausgeworfen.

„CONTAINER“-Anzeige

Die Abtropfschale min. 8 Sekunden aus der Maschine entfernen, damit sich die „CONTAINER“-Anzeige zurücksetzt.

Achtung:
Durch das Benetzen der Kaffee-Bälle entsteht zusätzliches Restwasser.

Nach ca. 9 Bezügen, wenn der Auffangbehälter voll ist, leuchtet die „CONTAINER“-Anzeige orange.

- ▶ Den Auffangbehälter für den Kaffee-Ball und das Restwasser leicht anheben und nach vorne ziehen.
- ▶ Den Auffangbehälter leeren.
- ▶ Den Auffangbehälter wieder einsetzen.

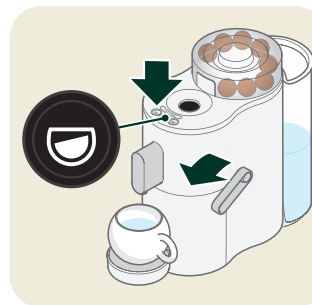
Kaffeemenge programmieren

Die Ausgabemenge kann für jede Kaffee-Taste angepasst werden.

Die Werkseinstellungen sind:

- ☉ Espresso: 40 ml
- ☉ Lungo: 110 ml

Die programmierbare Ausgabemenge ist 25 – 200 ml.



- ▶ Die Tasse unter den Auslauf stellen.
- ▶ Den Füllstand des Wassertanks prüfen. Bei Bedarf Wasser auffüllen.
- ▶ Den Kaffee-Ball einfüllen und den Bedienehebel sanft schließen.
- ▶ Die zu programmierende Taste (z. B. Espresso ☉) min. 3 Sekunden gedrückt halten, bis sie 3 x schnell blinkt.

- ▶ Die Taste wieder loslassen.

Der Kaffee wird ausgegeben.

- ▶ Sobald die gewünschte Menge in der Tasse ist: Die zu programmierende Taste (z. B. Espresso ☉) erneut drücken.

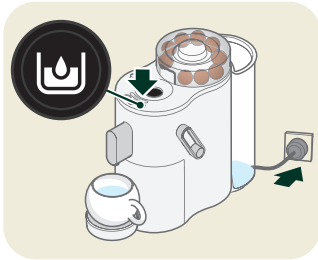
Die Kaffeeausgabe stoppt. Alle Tasten leuchten.


Die neue Mengenprogrammierung wurde übernommen.

Wenn der Wassertank während der Programmierung leer läuft:

- ▶ Die Programmierung mit vollem Wassertank wiederholen.

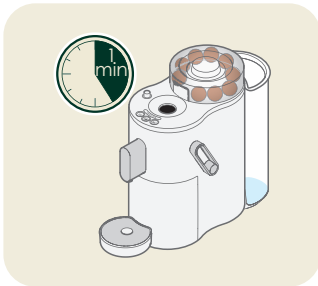
Programmierung zurücksetzen




- ▶ Den Netzstecker für min. 10 Sekunden ziehen.
- ▶ Die Reinigungs-Taste  gedrückt halten und den Netzstecker wieder einstecken.
- ▶ Die Taste loslassen.

Die Reinigungs-Taste  blinkt 3 x schnell. Die Werkseinstellung wurde wiederhergestellt.

Energiesparbetrieb



Wenn die Kaffeemaschine 1 Minute nicht benutzt oder die Reinigungs-Taste  für 3 Sekunden gedrückt wird, wechselt die Kaffeemaschine in den Energiesparbetrieb.

Die Tastenbeleuchtung erlischt.

- ▶ Eine beliebige Taste drücken oder den Bedienehebel schliessen, um den Energiesparbetrieb zu beenden.

Entkalken

Bei der Zubereitung von Kaffee lagern sich Kalkrückstände von Wasser sowie Kaffeeöle und -fette in den Leitungen der Kaffeemaschine ab. Diese Rückstände wirken sich negativ auf den Geschmack des Kaffees aus. Durch regelmässiges Entkalken können diese Rückstände gelöst werden.

Bei verkalkter Kaffeemaschine erlischt der Garantieanspruch.

Nach 40 l Getränken blinkt die Reinigungs-Taste  während des Kaffeebezugs rot.

- ▶ Die Maschine umgehend entkalken.

Der Entkalkungsvorgang ist in 3 Abschnitte aufgeteilt:

Vorbereitung

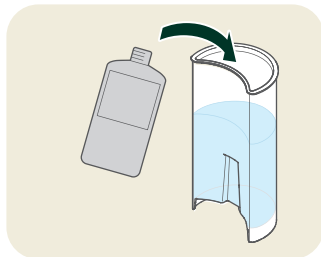
Entkalken (Espresso-Taste  leuchtet, Reinigungs-Taste  blinkt),

Spülen (Lungo-Taste  leuchtet, Reinigungs-Taste  blinkt).

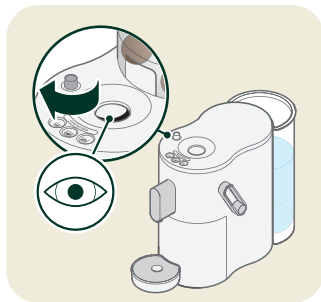
Achtung! Nur Entkalker für Kaffeemaschinen verwenden.

Keinen Essig oder fettlösende Mittel verwenden, diese beschädigen die Kaffeemaschine.

Entkalken – Vorbereitung





- ▶ Den Entkalker (0.5 l Gemisch) nach Herstellerangaben verwenden und in den Wassertank füllen.



- ▶ Den Dispenser für den Kaffee-Ball entfernen.
- ▶ Die Abdeckung für den Einwurf des Kaffee-Balls schliessen und während des gesamten Entkalkungsvorganges geschlossen halten.



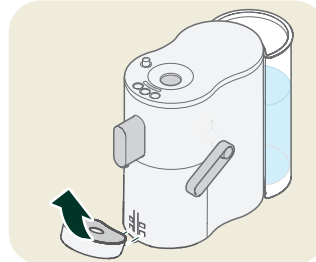
- ▶ Den Bedienehebel nach unten drücken.
- ▶ Die Reinigungs-Taste  und die Lungo-Taste  gleichzeitig min. 3 Sekunden gedrückt halten.

Entkalken – Entkalken

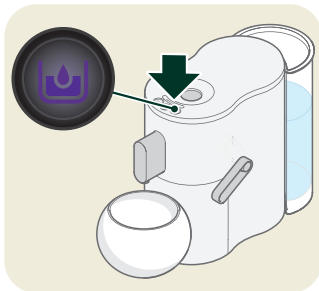



„CONTAINER“-Anzeige blinkt.


- ▶ Den Auffangbehälter für min. 8 Sekunden aus der Kaffeemaschine entfernen, leeren und die Kaffee-Bälle entsorgen.
- ▶ Dem Auffangbehälter wieder einsetzen.

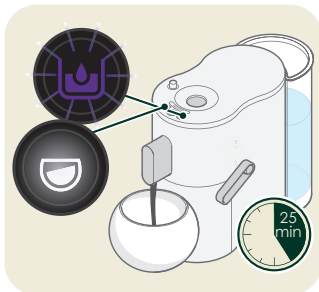




- ▶ Die Abtropfschale schräg nach oben ziehen und entfernen.



Die Reinigungs-Taste  leuchtet violett.

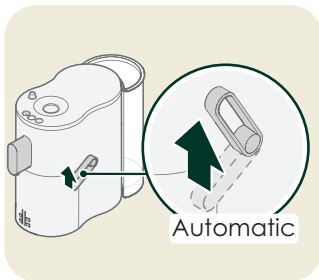
- ▶ Ein grosses Gefäss (min. 1.0 l) unter den Auslauf stellen.
- ▶ Die Reinigungs-Taste  drücken.



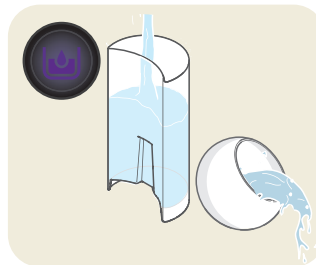
Die Reinigungs-Taste  blinkt violett und die Espresso-Taste  leuchtet, der Entkalkungsvorgang startet.


Der Vorgang dauert 25 Minuten.

- ▶ Den Bedienehebel während des Entkalkungsvorgangs nicht öffnen!



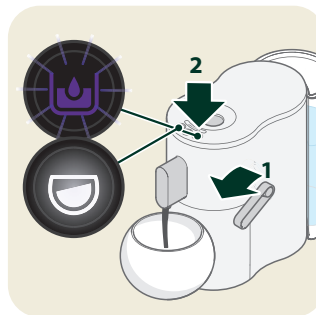
Der Bedienehebel bewegt sich automatisch nach oben, sobald der Entkalkungsvorgang abgeschlossen ist.




Die Reinigungs-Taste  leuchtet violett.

- ▶ Den Wassertank spülen, mit min. 0.5 l Wasser füllen und einsetzen.
- ▶ Das Auffanggefäss leeren und unter den Auslauf stellen.

Entkalken – Spülen




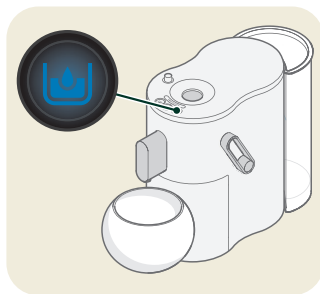
- ▶ Den Bedienehebel nach unten drücken.
- ▶ Die Reinigungs-Taste  drücken.

Der Spülvorgang startet, die Lungo-Taste  leuchtet und die Reinigungs-Taste  blinkt violett.




Nach ca. 3 Minuten ist der Spülvorgang abgeschlossen:

- der Bedienehebel bewegt sich automatisch nach oben,
 - die Reinigungs-Taste  erlischt,
 - die „CONTAINER“-Anzeige blinkt.
- Den Auffangbehälter für min. 8 Sekunden aus der Kaffeemaschine entfernen und leeren.
- Den Auffangbehälter wieder einsetzen.




Die Reinigungs-Taste  leuchtet blau.

- Den Wassertank füllen und einsetzen.
- Die Reinigungs-Taste  drücken.

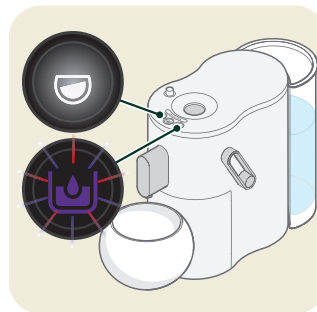
Alle Tasten leuchten.
Die Kaffeemaschine ist betriebsbereit.


Netzunterbrechung oder zu wenig Entkalkungsmittel oder Spülwasser

Der Entkalkungsvorgang muss je nach Fortschritt der Entkalkung wiederholt werden.

Wenn zu wenig Flüssigkeit für die Entkalkung oder das Spülen durch die Maschine geflossen ist oder nach einer Netzunterbrechung während des Entkalkungsvorgangs blinkt die Reinigungs-Taste  violett/rot.

Je nach Fortschritt der Entkalkung leuchtet die Espresso- oder Lungo-Taste:

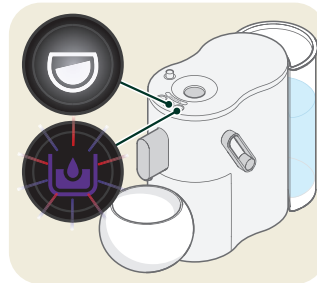




A) Netzunterbrechung während des Entkalkungsvorgangs (Espresso-Taste  leuchtet, Reinigungs-Taste  blinkt):

- Den Prozess erneut starten ab **Entkalken** (Seite 18).

Achtung: Den Entkalker (0,5 l Gemisch) erneut in den Wassertank füllen (siehe Entkalken – Vorbereitung, Seite 18)!

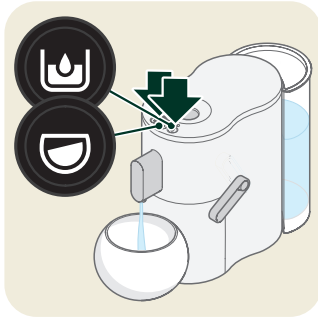
oder



B) Netzunterbrechung während des Spülvorgangs (Lungo-Taste  leuchtet, Reinigungs-Taste  blinkt):

- Den Prozess erneut starten ab **Spülen** (Seite 19).



► Achtung: Das Wasser (0,5 l) erneut in den Wassertank füllen.



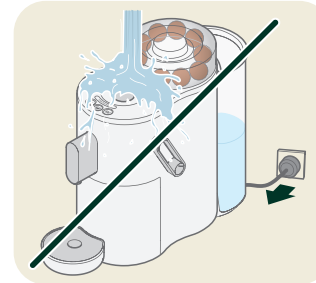
Der Entkalkungsvorgang kann nicht durch Aus- und Einstecken des Netzkabels abgebrochen werden.

Entkalkungsvorgang abbrechen

Der Entkalkungsvorgang nur unterbrechen, wenn **kein Entkalkungsmittel** verwendet wurde. Sonst das Gerät mit 0.5 l Wasser spülen.

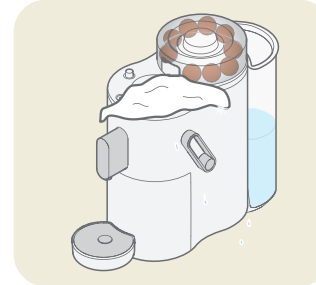
- Die Reinigungs-Taste  und die Lungo-Taste  gleichzeitig min. 3 Sekunden gedrückt halten.
- Den Auffangbehälter leeren.

Pflege der Kaffeemaschine



Vorsicht! Vor jeder Reinigung den Netzstecker ziehen!

Achtung! Die Kaffeemaschine niemals in Wasser tauchen! Nicht unter fließendem Wasser reinigen!



- Die Kaffeemaschine und den Auslauf mit einem feuchten Tuch reinigen.
- Nicht trocken reiben oder scheuernde Reinigungshilfsmittel verwenden.
- Zur Reinigung der Leitungen in der Maschine **keine Kaffee fett-lösenden** Reinigungsmittel verwenden. Dies zerstört die Maschine.

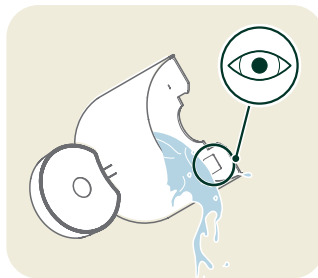
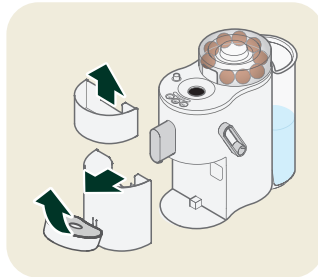
Abtropfschale, Auffangbehälter und Wassertank leeren

Die Auffangbehälter Kaffee-Ball und Restwasser fassen bis zu 9 Kaffee-Bälle und ca. 0.4 l Restwasser (entspricht ca. 9 Bezügen).

- Den Auffangbehälter für den Kaffee-Ball regelmäßig leeren und reinigen, um Schimmelbildung zu vermeiden.

Die Maschinenteile und der Kaffee-Ball Dispenser sind nicht spülmaschinenfest!

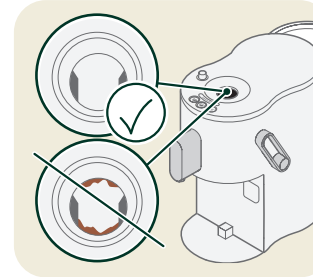
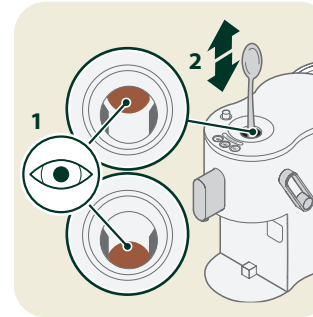
Die Abtropfschale
min. 8 Sekunden aus
der Maschine ent-
fernen, damit sich die
„CONTAINER“-Anzeige
zurücksetzt.



Den Auffangbehälter, das Abtropfgitter und die Auffangschale immer leeren, wenn sie aus dem Gerät entfernt wurden. Sonst besteht die Gefahr, dass sie überlaufen und die Maschine mit der Aufstellfläche verschmutzen.

- ▶ Den Auffangbehälter für den Kaffee-Ball und das Restwasser nach vorne ziehen.
- ▶ Die Abtropfschale leicht nach oben schwenken und nach vorne abziehen, das Abtropfgitter abnehmen und beides reinigen.
- ▶ Den Auffangbehälter nach oben abziehen.
- ▶ Den Auffangbehälter leeren und reinigen.
- ▶ Den Auffangbehälter, die Abtropfschale und das Abtropfgitter in umgekehrter Reihenfolge wieder in die Kaffeemaschine einsetzen.
- ▶ Den Wassertank leeren und reinigen.

Kaffee-Ball aus Kaffeeball-Einwurf entfernen



Vorne – Seite Kaffee-Auslauf

- ▶ Den Netzstecker ziehen.
- ▶ Den Kaffee-Ball vorsichtig mit einem Finger nach unten drücken.

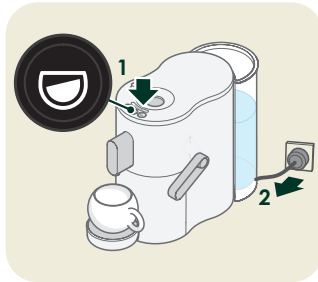
Hinten – Seite Wassertank

- ▶ Die Kaffeemaschine 1 ... 2 x spülen.

Falls der Kaffee-Ball nicht entfernt wurde:

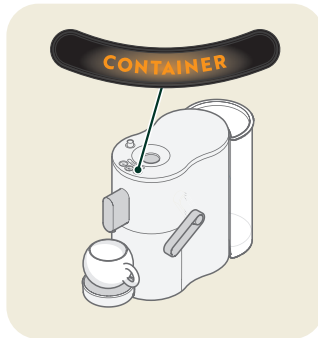
- ▶ Den Netzstecker ziehen.
- ▶ Den Auffangbehälter aus der Kaffeemaschine entfernen.
- ▶ Den Kaffee-Ball vorsichtig mit einem Finger oder mit dem Griff eines Löffels entfernen.
- ▶ Den Kaffee-Ball vollständig aus der Brühkammer entfernen.
- ▶ Den Auffangbehälter wieder einsetzen.
- ▶ Die Kaffeemaschine spülen.



Transport / Lagerung

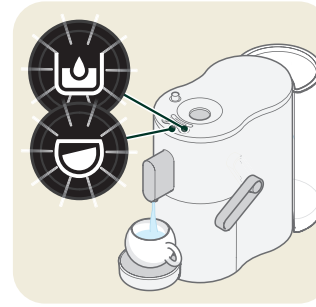


Beim Transportieren und Lagern darf sich kein Wasser in der Kaffeemaschine befinden.


- ▶ Den Netzstecker ziehen.
- ▶ Den Wassertank entleeren und wieder einsetzen.
- ▶ Die Tasse unter den Auslauf stellen.
- ▶ Den Bedienehebel nach unten drücken.





- ▶ Die Lungo-Taste  gedrückt halten und den Netzstecker wieder einstecken.
- ▶ Die Lungo-Taste  nach ca. 2 Sekunden wieder loslassen. „CONTAINER“-Anzeige blinkt.
- ▶ Den Auffangbehälter für min. 8 Sekunden aus der Kaffeemaschine entfernen, leeren und alle Kaffee-Bälle entsorgen.
- ▶ Den Auffangbehälter wieder einsetzen.

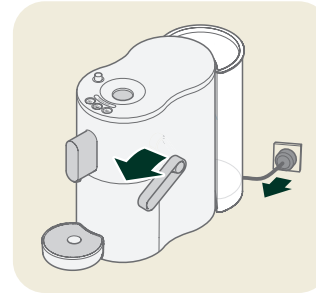


Lungo-Taste  leuchtet.

- ▶ Die Lungo-Taste  erneut drücken.

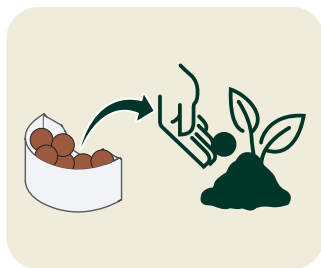
Die Reinigungs-Taste  und die Lungo-Taste  blinken, das Pumpengeräusch ist hörbar. Das Restwasser wird aus der Kaffeemaschine befördert.

Sobald die Pumpe stoppt, erlöschen die Tasten, der Bedienehebel öffnet sich und das Entleeren ist abgeschlossen.

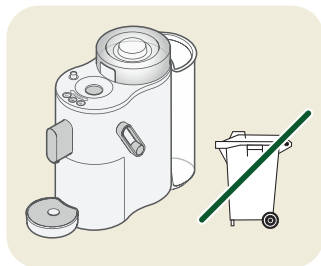


- ▶ Den Netzstecker ziehen.
- ▶ Den Bedienehebel schliessen.
- ▶ Die Kaffeemaschine abkühlen lassen.
- ▶ Die Kaffeemaschine in der Originalverpackung an einem trockenen, staubfreien und für Kinder unzugänglichen Ort aufbewahren.
- ▶ Bei der nächsten Verwendung zuerst die Leitungen spülen.

Entsorgung



- ▶ Gebrauchte Kaffee-Bälle können im Garten kompostiert werden.



- ▶ Ausgediente Maschinen gemäß den örtlichen Vorschriften entsorgen.
- ▶ Maschinen können zur fachgerechten Entsorgung bei einer Verkaufsstelle kostenlos abgegeben werden.
- ▶ Die kostenlose Rücknahme der Maschinen ist nicht an einen Neukauf geknüpft.
- ▶ Maschinen mit gefährlichem Defekt sofort zur Servicestelle bringen oder entsorgen und sicherstellen, dass sie nicht mehr verwendet werden können.
- ▶ Maschinen nicht mit dem Hausmüll entsorgen (Umweltschutz!).

Ausgediente Maschinen können bei einer Verkaufsstelle kostenlos abgegeben werden.

Technische Daten

| Parameter | Wert |
|------------------------------|-----------------|
| Nennspannung | 230V, 50 Hz |
| Nennleistung | 1450 W |
| Energiesparbetrieb Verbrauch | ≤ 0.2 W |
| Abmessungen (mm) (B × H × T) | 153 x 267 x 373 |
| Gerätgewicht | 3.48 kg |
| Volumen Wassertank | 1.3 Liter |

2 Jahre
Garantie

Störung

Wenn Sie eine Störung nicht mit Hilfe der folgenden Übersicht beheben können, wenden Sie sich an die nächste Servicestelle.

Die Maschine darf nur durch die Servicestelle repariert werden.

Durch nicht fachgerechte Reparaturen und Verwenden von Ersatzteilen von Drittherstellern kann keine Haftung für eventuelle Schäden übernommen werden und die Garantie erlischt.

Vorsicht! Bei Störungen, defekter Maschine oder Verdacht auf Defekt nach einem Sturz sofort Netzstecker ziehen.

Störung

Nach dem Start des Bezugs kommt länger kein Kaffee

Die Kaffeeausgabe wird unterbrochen

Leicht erhöhter Widerstand beim Schliessen des Bedienhebels

Abhilfe

Die Maschine heizt zuerst auf und wäscht den Kaffee-Ball heiss, bevor sie Kaffee dispensiert. Dies kann bis zu 40 Sekunden dauern.

Die Aroma-Entfaltungspause unterbricht die Kaffeeausgabe (Seite 15).

Gebrauchter Kaffee-Ball hängt im Schacht.

- ▶ Den Bedienhebel öffnen und wieder sanft nach unten drücken.

Wenn das Problem weiterhin besteht und der Kaffee-Ball noch im Schacht hängt:

- ▶ Die Kaffeemaschine 2 x spülen (Seite 13).
- ▶ Den Kaffee-Ball mit der Hand oder einem Löffel entfernen.
- ▶ Den Kaffeestaub ggf. mit einer Bürste entfernen.

Störung

Keine Funktion

Abhilfe

Der Bedienhebel ist nicht vollständig geschlossen.

- ▶ Den Bedienhebel bis zum Anschlag schliessen.

Der Netzstecker ist nicht eingesteckt.

- ▶ Den Netzstecker einstecken.

Der Auffangbehälter ist nicht vollständig eingesetzt.

- ▶ Auffangbehälter vollständig in die Maschine einsetzen.

Die Tasten sind blockiert.

- ▶ Den Netzstecker aus- und nach 10 Sekunden wieder einstecken.

Störung

Der Kaffee-Ball hängt im Kaffee-Ball Einwurf

Abhilfe

Vorne – Seite Kaffee-Auslauf:

- ▶ Den Netzstecker ziehen.
- ▶ Den Kaffee-Ball vorsichtig mit einem Finger nach unten stossen.

Hinten – Seite Wassertank:

- ▶ Die Kaffeemaschine 1 - 2 x spülen.

Falls der Kaffee-Ball nicht entfernt wurde:

- ▶ Den Netzstecker ziehen.
- ▶ Den Auffangbehälter aus der Kaffeemaschine entfernen.
- ▶ Den Kaffee-Ball vorsichtig mit einem Finger oder mit dem Griff eines Löffels entfernen.
- ▶ Den Kaffee-Ball vollständig aus der Brühkammer entfernen!
- ▶ Den Aufangbehälter wieder einsetzen.
- ▶ Die Kaffeemaschine spülen.
- ▶ Den Kaffeestaub ggf. mit einer Bürste entfernen.

Störung

Die Pumpe ist sehr laut

Abhilfe

Der Wassertank ist leer.

- ▶ Den Wassertank füllen und einsetzen.
- ▶ Die Leitungen spülen (Seite 13).

Die programmierte Tassenmenge stimmt nicht

Die Programmierung ist verändert.

- ▶ Die Programmierung wiederholen (Seite 16).

Der Wassertank ist leer.

- ▶ Den Wassertank füllen und einsetzen.

Die Kaffeemaschine ist verkalkt.

- ▶ Die Kaffeemaschine entkalken (Seite 17).

Der Kaffee läuft in den Auffangbehälter

Der Auslauf ist verstopft.

- ▶ Die Kaffeemaschine abkühlen lassen.
- ▶ Den Auslauf mit einem Zahnstocher reinigen.

Achtung bei heißer Kaffeemaschine: Gefahr durch Verbrühen!

Störung

Der Kaffee schmeckt sauer

Abhilfe

Nach der Entkalkung wurde nicht genügend gespült.

- ▶ Die Leitungen spülen (Seite 13).

Nach leer gelaufenem Wassertank wird kein Wasser angezogen

- ▶ Den Wassertank erneut einsetzen.

- ▶ Die Leitung spülen (Seite 13).

- ▶ Nach 30 Minuten ohne Kaffee-Ball nochmal versuchen.

- ▶ Wenn die Kaffeemaschine ansaugt: Die Kaffeemaschine entkalken (Seite 17).

- ▶ Wenn die Kaffeemaschine nicht ansaugt: an eine Servicestelle wenden.

Lange Espresso-Durchlaufzeit

Der Kaffee-Ball wird vor dem Brühvorgang für min. 10 Sekunden mit Wasser benetzt, damit er seine notwendige Flexibilität erhält.

Die Aroma-Entfaltungspause verlängert die Kaffeeausgabe für ein volles Aroma.

Störung

Die Reinigungs-Taste leuchtet rot

Abhilfe

- ▶ 30 Minuten warten.
Wenn das Problem weiterhin besteht:
- ▶ An eine Servicestelle wenden.
- ▶ Den Auffangbehälter für min. 8 Sekunden aus der Maschine entfernen und leeren.
- ▶ Den Auffangbehälter erneut einsetzen.
- ▶ Den Bedienhebel nach unten drücken.

Der Brüh-, Reinigungs- oder Entkalkungsvorgang kann nicht gestartet werden

Störung

Keine / zu geringe Kaffeeausgabe

Abhilfe

- Der Wassertank ist leer.
 - ▶ Den Wassertank füllen und einsetzen.
- Der Kaffee-Ball ist defekt.
 - ▶ Einen neuen Kaffee-Ball verwenden.
 - ▶ Den Bedienhebel bis zum Anschlag nach unten drücken.
- Der Bedienhebel ist nicht vollständig geschlossen.
 - ▶ Dem Bedienhebel bis zum Anschlag nach unten drücken.
- Die Kaffeemaschine ist verkalkt.
 - ▶ Die Kaffeemaschine entkalken (Seite 17).
- Das Wasser aus der Enthärtungsanlage wurde verwendet (verlängert Durchlaufzeit).
 - ▶ Die Enthärtungsanlage kontrollieren / einstellen oder das Wasser vor der Enthärtungsanlage verwenden.

Störung

Keine / zu geringe Kaffeeausgabe

Abhilfe

Die Pumpe ist defekt.

- ▶ An eine Servicestelle wenden.
- ▶ Die Dichtstelle und Dichtfläche in der Brüheinheit mit dem Finger von etwaigen Kaffee-Resten reinigen.

Der Auslauf ist verstopft.

- ▶ Die Kaffeemaschine abkühlen lassen.
- ▶ Den Auslauf mit einem Zahnstocher reinigen.

Achtung bei heisser Kaffeemaschine: Gefahr durch Verbrühen!

Schimmelbildung im Auffangbehälter des Kaffee-Balls

Ungenügende Pflege des Auffangbehälters.

- ▶ Den Auffangbehälter regelmäßig leeren und reinigen (Seite 21).

Störung

Ein Kaffee-Ball bleibt in der Maschine stecken

Abhilfe

- ▶ Den Bedienhebel nach unten drücken, den Kaffeebezug starten.
- ▶ Sobald Kaffee dispensiert wird, den Bezug durch erneutes Drücken der Kaffeetaste abbrechen.

Wenn der Kaffee-Ball nicht ausgeworfen wurde:

- ▶ Mit einem Finger und/oder einem Löffel den Kaffee-Ball vorsichtig aus der Maschine kratzen.
- ▶ Die Leitungen spülen (Seite 13).

Zwei Bälle bleiben in der Maschine stecken:

- ▶ Die Bälle mit einem Finger nach unten schieben und auswerfen.

Wasser auf der Küchenabdeckung

Der Auffangbehälter wurde beim Entfernen aus der Maschine nicht geleert und ist übergelaufen.

- ▶ Den Auffangbehälter leeren.

Störung

Der Bedienhebel bewegt sich nach dem Brühvorgang nicht automatisch nach oben

Abhilfe

- ▶ Den Bedienhebel von Hand nach oben ziehen.

Achtung! Den Bedienhebel nicht während des Brühvorgangs, dem Spülen oder Entkalken nach oben bewegen.

Falscher Kaffee-Ball in der Brühkammer

- ▶ Den Kaffee-Ball mit einem Finger nach unten schieben.
 - ▶ Den Kaffee-Ball entnehmen.
- Wenn der Kaffee-Ball nicht nass geworden ist, kann er noch verwendet werden.

Der Kaffee-Ball Dispenser lässt sich schlecht drehen

- ▶ Den Kaffee-Ball Dispenser vor dem ersten Gebrauch mit Spülwasser reinigen und trocknen.

Die Kaffeemaschine erzeugt während des Brühvorgangs ein brummendes Geräusch

Dieses Geräusch entsteht durch Magnetventile in der Maschine. Dies ist technisch bedingt und bietet keinen Anlass zur Sorge.

Störung

Die Kaffeemaschine tropft zu Beginn des Brühvorgangs

Abhilfe

Vor dem Start des Brühvorgangs wird der Kaffee-Ball mit Wasser benetzt. Je nach Betriebszustand tropft die Kaffeemaschine vor dem Dispensieren des Kaffees. Das ist systembedingt und hat keinen negativen Einfluss auf die Kaffee-Qualität.

Das Spülwasser ist milchig, wenn es aus der Kaffeemaschine kommt

Das Crema-Ventil in der Kaffeemaschine erzeugt beim Brühvorgang kleine Luftblasen. Läuft beim Spülvorgang das Wasser durch das Crema-Ventil, werden im Spülwasser ebenfalls kleine Bläschen erzeugt. Diese führen dazu, dass das ausfließende Spülwasser milchig aussieht.

Das Wasser wird nach kurzer Stehzeit wieder ganz klar, sobald alle Bläschen entwichen sind.

Let's roll!